

Zatrudnienie wspomagane – niemożliwe staje się możliwe

dr Monika Zakrzewska

Polska Federacja Zatrudniania Wspomagane

Polskie Stowarzyszenie na rzecz Osób z Niepełnosprawnością Intelektualną



POLSKA FEDERACJA
ZATRUDNIENIA
WSPOMAGANEGO



Kim jesteśmy?

Polska Federacja Zatrudnienia Wspomagane:

- to związek organizacji, **które aktywnie działają na rzecz promowania i rozwoju zatrudnienia wspomagane** osób z niepełnosprawnościami na otwartym rynku pracy w Polsce.
- integruje środowiska uczestniczące w zatrudnieniu wspomaganym, **wskazuje na potencjał i wkład osób z niepełnosprawnościami w życie gospodarcze i społeczne kraju** oraz działa zgodnie z najwyższymi międzynarodowymi standardami.
- **popularyzuje wiedzę i najwyższe standardy** w zakresie zatrudnienia wspomaganego wśród instytucji, organizacji i przedstawicieli biznesu.

Niemożliwe staje się możliwe

Doświadczenia z realizacji modelu zatrudnienia wspomaganego na całym świecie od lat 80-tych XX wieku są świadectwem na to, że:

- aby osiągnąć sukces często należy wyjść poza schemat dotychczasowego działania,
- zastanowić się nad tym, jak możemy zmienić swoje podejście do realizowanych zadań,
- co możemy robić inaczej, aby osiągnąć cel.

Aby to co było dotąd niemożliwe stało się możliwe.

Aktywizacja zawodowa osób z niepełnosprawnościami w Polsce

Oferta do roku 2002

- tradycyjne formy wspierania aktywizacji zawodowej osób z niepełnosprawnościami
- nie uwzględniały osób potrzebujących odpowiedniego, ciągłego i zindywidualizowanego wsparcia w zdobyciu oraz utrzymaniu płatnego zatrudnienia na otwartym rynku pracy

Oferta po 2002 roku

- początek realizacji lokalnego działania we Wrocławiu programu zatrudniania wspomaganego „TRENER”
- początek realizacji ogólnopolskiego działania w PSONI projekt Centrum DZWONI
- Działania zainicjowane w 2002 roku przez Wrocławski Sejmik Osób Niepełnosprawnych są od 20 lat sukcesywnie rozszerzane i wdrażane przez kolejne organizacje pozarządowe

Definicja zatrudnienia wspomaganego

„Dostarczanie wsparcia osobom z niepełnosprawnością oraz innym grupom osób wykluczonych, mającego na celu zapewnienie im i utrzymanie płatnego zatrudnienia na otwartym rynku pracy”.

Źródło: Europejska Unia Zatrudnienia Wspomaganego (EUSE) 2005



Praca wspomagana posiada wszystkie wartości oferty zgodnej z prawami człowieka

- Umożliwia **samostanowienie**, godne, lepsze życie
- **Planowanie nastawione na osobę** daje rozwój jej umiejętności społecznych
- Poprzez kontakty z otoczeniem daje faktyczne **włącznie** społeczne i ekonomiczne (poprawa jakości życia)
- Daje **możliwość wyboru i niezależności** – podmiotowość osoby z niepełnosprawnością
- Każdy ma szansę na zatrudnienie a przez to może wnieść swój wkład do społeczeństwa – **uczestnictwo**





ZATRUDNIENIE WSPOMAGANE

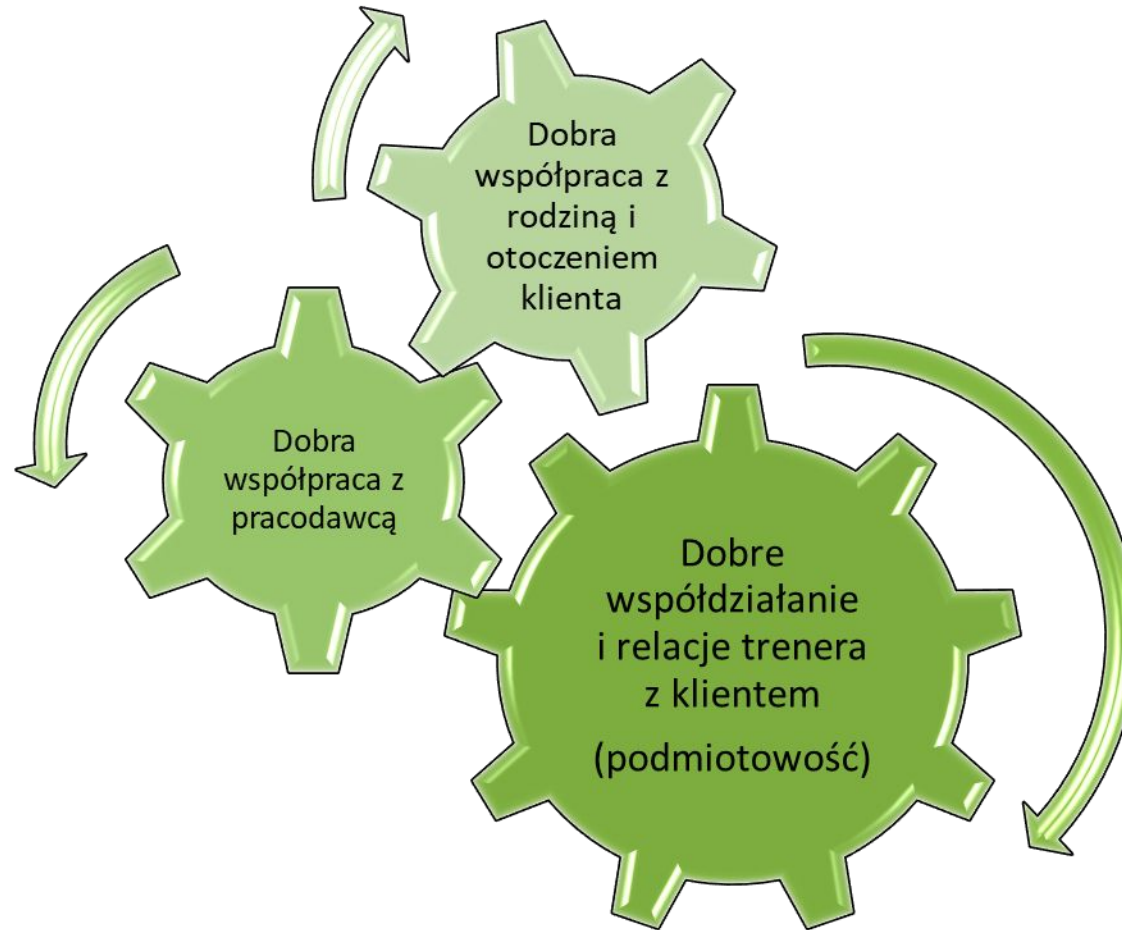


www.normalniesiepracuje.pl



POLSKA FEDERACJA
ZATRUDNIENIA
WSPOMAGANEGO

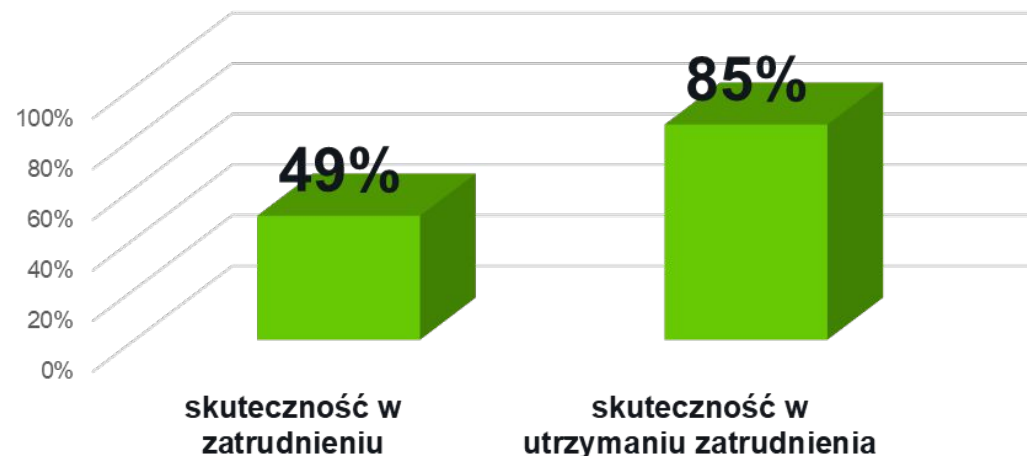
Podstawowe warunki sukcesu zatrudnienia wspomaganego



Bilans zatrudnienia wspomaganego w Polsce

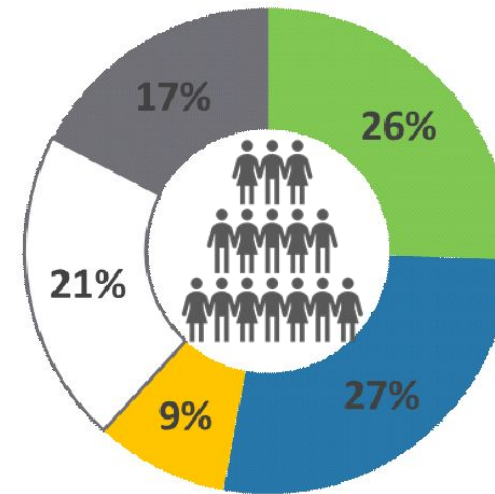
Realizacja projektów finansowanych ze środków PFRON i środków europejskich na terenie całego kraju przez organizacje pozarządowe działające na rzecz osób z niepełnosprawnościami

- **13 586 osób** otrzymało wsparcie w ramach projektów zatrudnienia wspomaganego (dane ogółem), w tym **3 824 osoby w 2021 r.**
- **5750 osób** podjęło zatrudnienie przy wsparciu trenera pracy (dane ogółem), w tym **1570 osób w 2021 r.**
- **1 335 pracodawców** otrzymało wsparcie zespołów zatrudnienia wspomaganego w 2021 r.



Grupa odbiorców usługi zatrudnienia wspomaganego

Badania wykazały, że najczęściej z usługi zatrudnienia wspomaganego korzystają osoby (w podziale na niepełnosprawności)



- niepełnosprawność intelektualna
- zaburzenia psychiczne
- spektrum autyzmu
- niepełnosprawność sprzężona
- inne niepełnosprawności

Istotne założenie wsparcia w podjęciu i utrzymaniu zatrudnienia osób z niepełnosprawnościami na otwartym rynku pracy

- Nie ma specjalnych stanowisk dla osób z niepełnosprawnościami, ani szczególnego sektora działań.
- Osoby te są kompetentnymi pracownikami jeżeli są zatrudnione na stanowiskach dostosowanych do swoich indywidualnych możliwości.

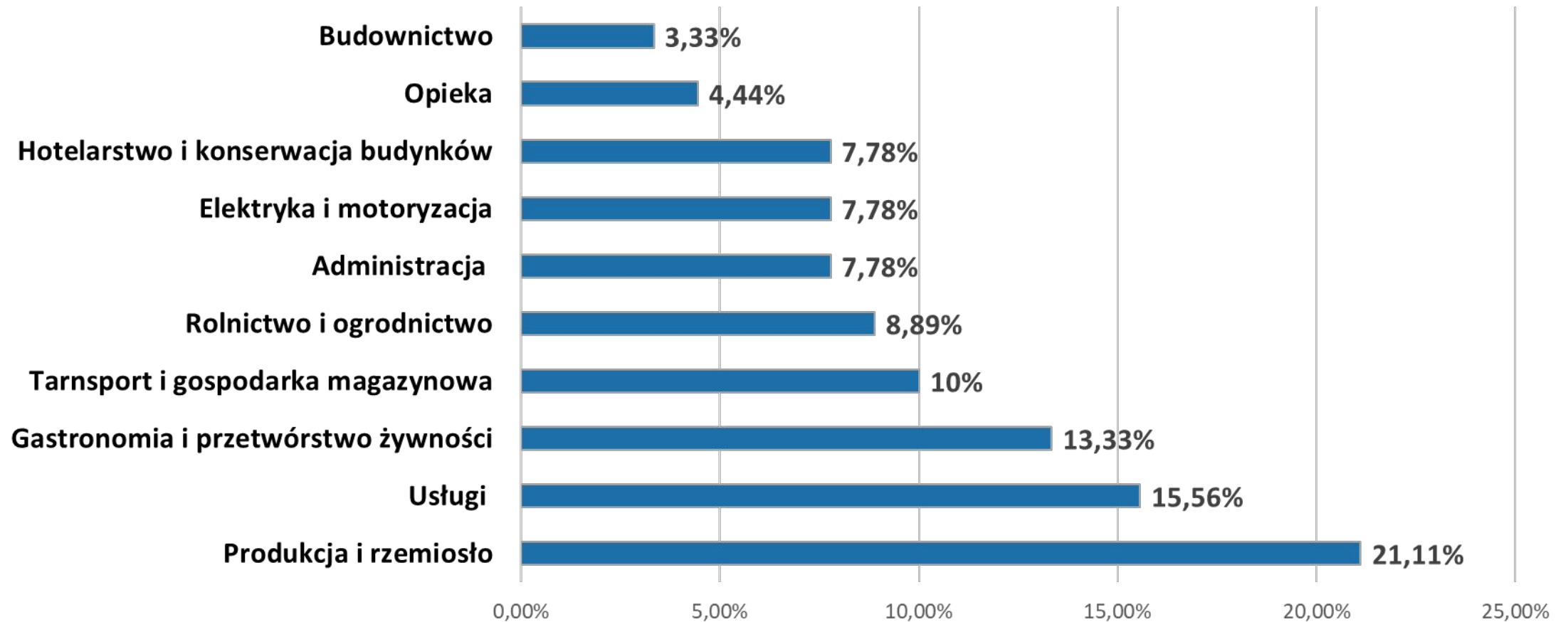
normalnie
się
pracuje



normalnie
się
pracuje



Zatrudnienie osób z niepełnosprawnościami - różnorodność branż

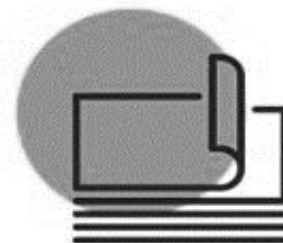


Zatrudnić - to proste!

Korzyści z zatrudnienia przy naszym wsparciu:



**dobry,
samodzielny pracownik**



**dofinansowanie
do zatrudnienia**



**wsparcie
doświadczenie organizacji
w przed i po zatrudnieniu**



**możliwość sprawdzenia
kandydata przed zatrudnieniem
(na praktyce)**



Trenerzy pracy



Organizacje członkowskie Polskiej Federacji Zatrudnienia Wspomagane zatrudniają aktualnie 149 trenerów pracy.

W 2022 r. powstała Sieć Trenerów Pracy, jako forum wymiany doświadczeń i samokształcenia.

Centrum DZWONI

**Doradztwa
Zawodowego i
Wspierania
Osób
Niepełnosprawnych
Intelektualnie**



Pierwsza w Polsce licencjonowana agencja pośrednictwa pracy oraz poradnictwa zawodowego dla osób z niepełnosprawnością intelektualną i doradztwa personalnego dla pracodawców działająca zgodnie z modelem zatrudnienia wspomaganego prowadzona od 16 lat przez **Polskie Stowarzyszenie na rzecz Osób z Niepełnosprawnością Intelektualną**

wpis do KRAZ: 2835



Marcin



Marcin jest jednym z pierwszych Klientów **Centrum Dzwoni w Warszawie**, który przy wsparciu trenera pracy podjął i utrzymał długotrwałe zatrudnienie.

Od 15 lat pracuje w Sodexo. Aktualnie pracuje w czwartej restauracji tej firmy.

Ime



Dbą o atmosferę w jednej z warszawskich kawiarni Starbucks Polska.

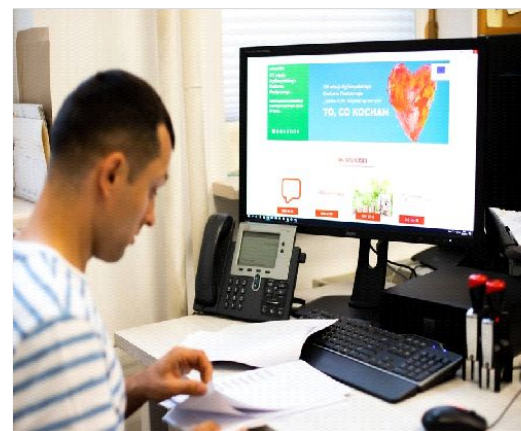
Odpowiada za utrzymanie porządku na sali - przeciera stoliki, zbiera filiżanki i kubki, zmywa naczynia oraz dokłada wszelkich starań, aby gościom jak najmiej upłynął czas spędzony w kawiarni.

Monika



Na co dzień dba o porządek w jednym z warszawskich szpitali. W trudnych czasach pandemii sprawdziła się jako niezwykle odpowiedzialny pracownik.

Daniel



Zawsze interesowała go praca biurowa. Zaangażowanie i chęć do zdobywania nowych kompetencji zaważyły na jego sukcesie. Wygrał konkurs na stanowisko Kancelisty w warszawskim biurze PFRON.

Łukasz



Lubi zmiany i nowe wyzwania. Przez ostatnie 14 lat zmieniał pracę co najmniej 7 razy. Mówi, że każda zmiana to nowe możliwości. W zeszłym roku podjął pracę w Centrum Nauki Kopernik jako opiekun gościa. Jego praca polega na dbaniu o dobre samopoczucie wszystkich zwiedzających, sprawdzenie ekspozycji oraz odpowiadanie na (nie zawsze łatwe) pytania gości.



Dla wielu osób z niepełnosprawnościami
dzięki wsparciu trenerów pracy
„niemożliwe staje się możliwe”

normalnie
się
pracuje



#NORMALNIE
SIE PRACUJE

#NORMALNIE
PRACUJE

normalnie
PRACUJE

#normalniesie
PRACUJE

#normalniesie
PRACUJE

normalnie
sie
pracuje

#normalnie
sie
PRACUJE

#normalnie

#normalnie
sie
PRACUJE

#normalnie
sie
PRACUJE

#normalniesiepracuje

#NORMALNIE
SIE
PRACUJE

normalnie
sie
PRACUJE

#normalnie
sie
PRACUJE

#normalnie
sie
PRACUJE

#normalnie
sie
PRACUJE

#normalniesiepracuje

#normalnie
sie
PRACUJE

#normalnie
sie
PRACUJE

#NORMALNIE
SIE PRACUJE

#normalnie
sie
PRACUJE

#normalnie
sie
PRACUJE

#NORMALNIE
SIE PRACUJE

Dziękuję za uwagę i zapraszam do współpracy



Kontakt:

Polska Federacja Zatrudniania WspomaganeGO
ul. Ondraszka 3

02-085 Warszawa
e-mail: biuro@pfzw.pl
www.pfzw.pl